

## Dati incidenti stradali – Regione Puglia – 1° semestre 2021 (dato provvisorio)

Gli incidenti stradali con morti e feriti trasmessi all'Asset nel 1° semestre 2021 sono stati 3.952 di cui 2.998 rilevati dalla Polizia Municipale, 702 dall'Arma dei Carabinieri e 252 dalla Polizia Stradale. Rispetto al primo semestre 2020 tutte le variabili dell'incidentalità hanno osservato un incremento ed, in particolare, si è registrato un +29,0% per gli incidenti con feriti, un +53,4% per gli incidenti mortali ed un +56,5% per il numero dei deceduti.

**Tab.1 – Incidenti stradali, morti, feriti e variazione – regione Puglia – 1° semestre 2020, 2021**

Regione Puglia	1° semestre 2020	1° semestre 2021	Variazione 2021 – 2020 (%)
Incidenti con morti e feriti	3.052	3.952	29,5
Incidenti con feriti	2.994	3.863	29,0
Incidenti mortali	58	89	53,4
Numero di Morti	62	97	56,5
Numero di Feriti	4.764	5.804	21,8

Fonte: ASSET - Regione Puglia

L'incremento registrato nel primo semestre 2021 è stato condizionato dal lockdown restrittivo registrato nei mesi di marzo-giugno 2020 che, limitando la circolazione dei veicoli, ha sensibilmente ridotto l'incidentalità stradale.

I dati del primo semestre 2021 comparati con quelli del primo semestre 2017/2019 hanno mostrato un trend in calo per gli incidenti con morti e feriti (-15,4%) e per gli incidenti con feriti (-15,7%) mentre, il numero degli incidenti mortali è risultato in leggero aumento (+1,1%). E' dunque plausibile poter affermare che il numero di incidenti mortali e di deceduti registrati nel primo semestre 2021 è in linea con i dati registrati nel periodo pre-pandemia (2017-2019).

**Tab.2 – Incidenti stradali, morti, feriti e variazione – regione Puglia – 1° semestre media 2017/19-2021**

Regione Puglia	Media 2017/19	2021	Variazione 2021 – 2017/19 (%)
Incidenti con morti e feriti	4.673	3.952	-15,4
Incidenti con feriti	4.585	3.863	-15,7
Incidenti mortali	88	89	1,1
Numero di Morti	101	97	-4,0
Numero di Feriti	7.696	5.804	-24,6

Fonte: ASSET - Regione Puglia

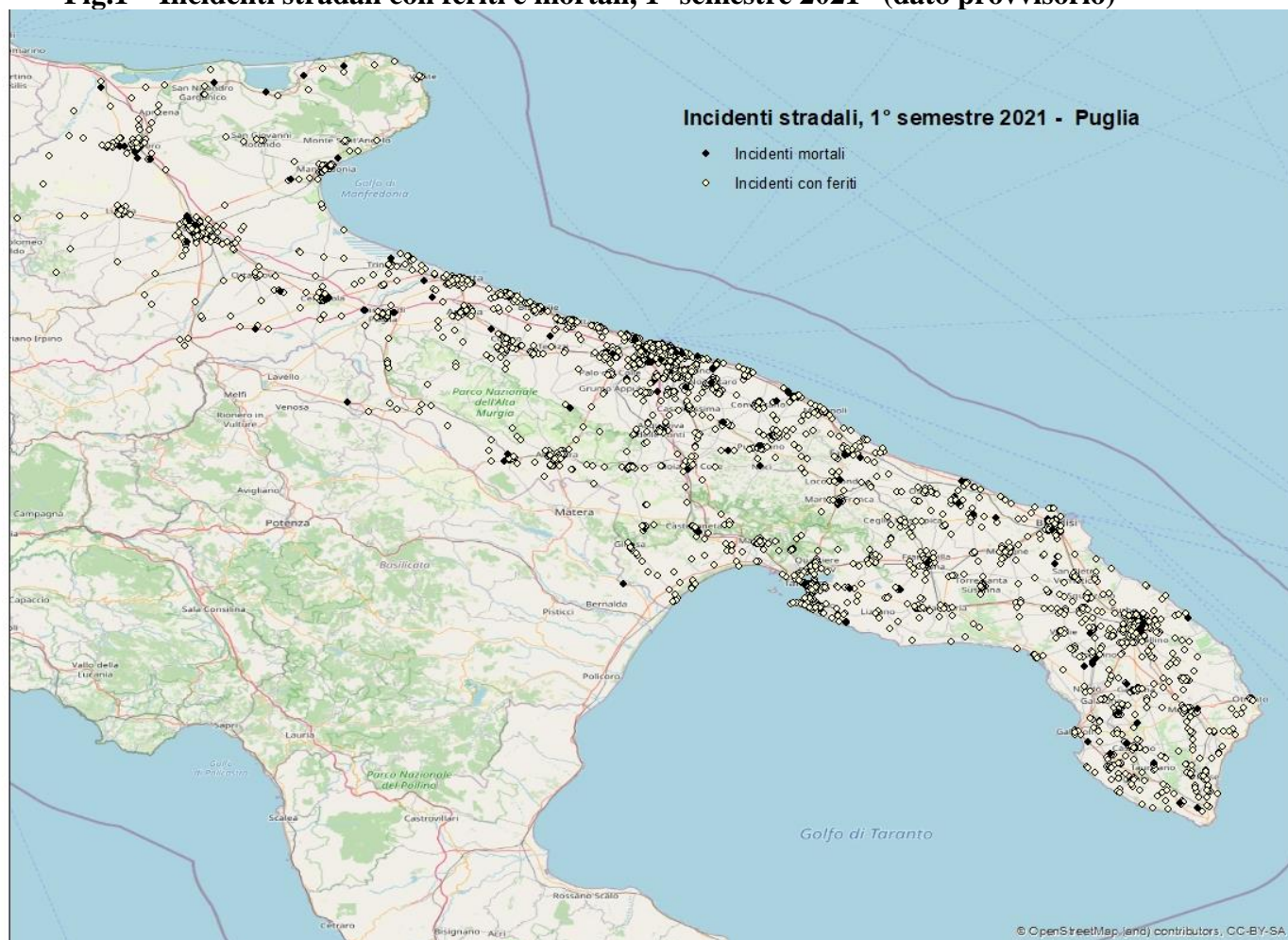
Spostando l'analisi dell'incidentalità a livello provinciale si è osservato un incremento generalizzato di tutte le variabili in tutte le province. In particolare, la Città metropolitana di Bari ha registrato il maggior numero di deceduti (30) con un incremento del 100,0% rispetto al primo semestre 2020; seguono la provincia di Foggia con 25 deceduti (ed un incremento del 92,3%) e la provincia di Lecce con 19 deceduti che ha registrato un incremento del 72,7%. La provincia di Barletta, Andria e Trani è l'unica ad aver segnalato un decremento nel numero di morti (-58,3%) (Tabella 3).

**Tab.3 – Incidenti stradali, morti, feriti e variazione per provincia – regione Puglia – 1° semestre 2020, 2021**

Provincia	Puglia 1 sem 2020			Puglia 1 sem 2021*			Variazione 2021-2020		
	Incidenti	Morti	Feriti	Incidenti	Morti	Feriti	Incidenti	Morti	Feriti
	V.a	V.a	V.a	V.a	V.a	V.a	%	%	%
Bari	1.072	15	1.705	1.361	30	1.993	27,0	100,0	16,9
BAT	277	12	439	385	5	573	39,0	-58,3	30,5
Brindisi	324	5	468	376	11	539	16,0	120,0	15,2
Foggia	394	13	688	501	25	830	27,2	92,3	20,6
Lecce	568	11	832	823	19	1.133	44,9	72,7	36,2
Taranto	417	6	632	506	7	736	21,3	16,7	16,5
<b>Puglia</b>	<b>3.052</b>	<b>62</b>	<b>4.764</b>	<b>3.952</b>	<b>97</b>	<b>5.804</b>	<b>29,5</b>	<b>56,5</b>	<b>21,8</b>

\*Dato provvisorio

**Fig.1 – Incidenti stradali con feriti e mortali, 1° semestre 2021\* (dato provvisorio)**



<http://asset.regione.puglia.it>



## Incidenti stradali con lesione – Puglia 1° semestre 2021 (dato provvisorio)

Comune	incidenti	morti	feriti
Bari	646	7	925
Taranto	242	1	319
Lecce	234	4	299
Foggia	198	5	355
Brindisi	116	3	158
Barletta	111	2	166
Andria	97	0	141
Cerignola	69	3	101
Trani	68	0	96
San Severo	61	7	99
Altamura	61	0	90
Molfetta	53	1	72
Manfredonia	51	1	87
Nardò	47	1	70
Bisceglie	46	0	62
Monopoli	45	0	66
Fasano	43	4	74
Modugno	42	1	54
Bitonto	41	1	70
Corato	37	1	61
Grottaglie	36	0	49
FrancaVilla Fontana	35	1	59
Conversano	30	0	44
Mesagne	30	0	32
Manduria	30	0	58
Massafra	30	0	52
Carovigno	28	2	44
Noicattaro	28	2	33
Galatina	26	1	32
Lucera	25	0	38
Gravina in Puglia	25	2	38
Castellana Grotte	23	0	34
Ostuni	23	0	26
Giovinazzo	23	0	45
Castellaneta	22	1	39
Casamassima	22	0	40
Ceglie Messapica	21	0	30
Martina Franca	21	1	25
Galatone	21	1	56
Acquaviva delle Fonti	21	0	34
Ugento	20	0	30
Ginosa	20	1	40
Putignano	20	3	26
Gallipoli	20	1	26
Canosa di Puglia	20	1	35
Gioia del Colle	19	2	30
Rutigliano	18	0	31
Trinitapoli	18	2	32
Martano	18	0	25
Sava	18	0	27
Copertino	18	1	19
Campi Salentina	18	0	27
Triggiano	17	0	26
Polignano a Mare	17	2	20
Capurso	16	1	21
Casarano	16	0	27
Santeramo in Colle	15	0	24
Adelfia	15	2	19
Altri comuni	801	28	1.146
<b>Totale Puglia</b>	<b>3.952</b>	<b>97</b>	<b>5.804</b>

Luogo	Incidenti	Morti	Feriti
Abitato	2.725	25	3.845
Fuori abitato	1.088	72	1.787
Non definiti	139	0	172
<b>Totale complessivo</b>	<b>3.952</b>	<b>97</b>	<b>5.804</b>

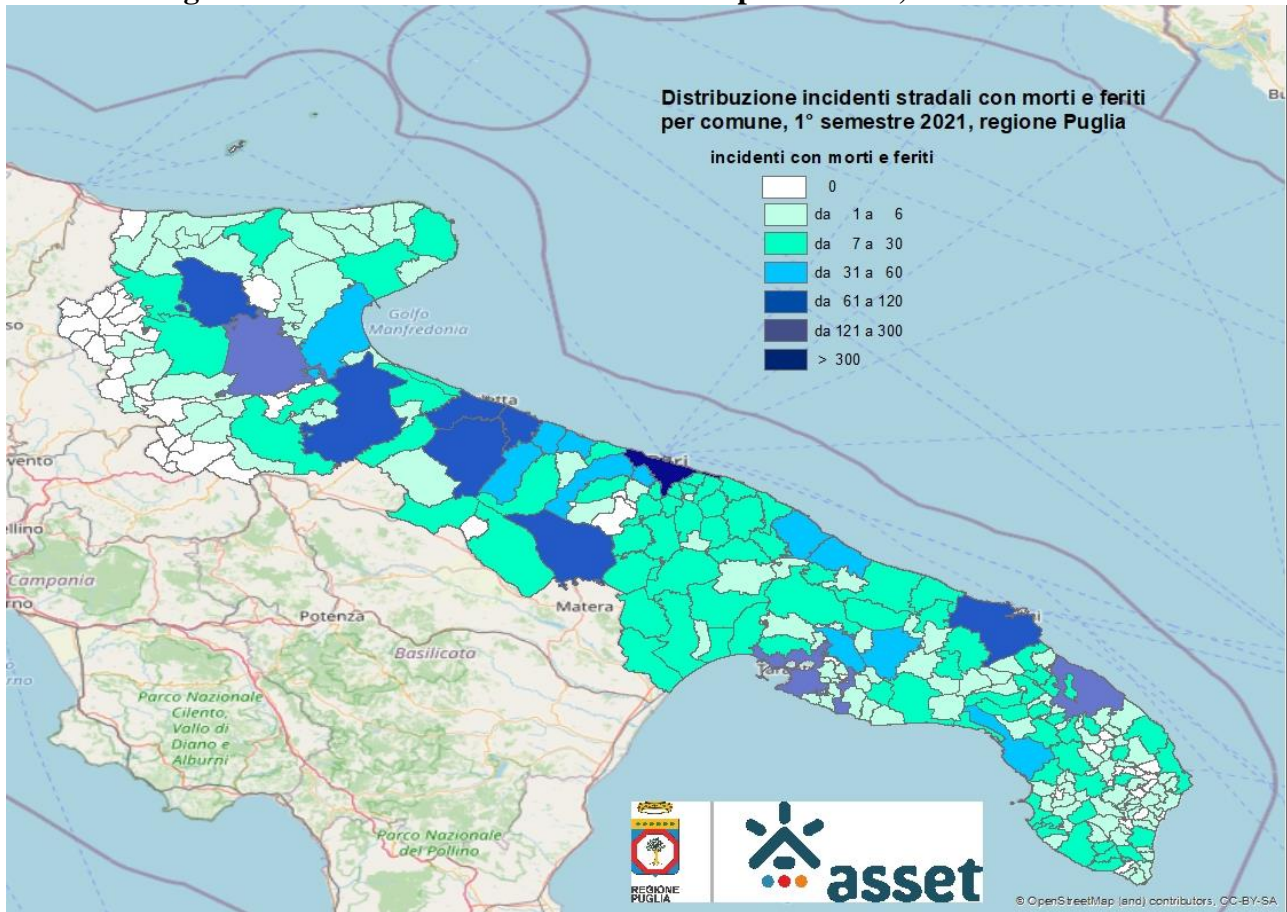
Tipologia di strada	Incidenti	Morti	Feriti
Strada urbana	2.606	21	3.671
Strada provinciale	675	38	1.102
Strada Statale	347	30	554
Strada Comunale extraurbana	137	5	220
Autostrada	20	1	42
Altra strada	28	2	43
Non definiti	139	0	172
<b>Totale complessivo</b>	<b>3.952</b>	<b>97</b>	<b>5.804</b>

Complessivamente nel 1° semestre 2021, gli incidenti stradali con lesione registrati all'interno delle aree abitate sono stati 2.725 con il decesso di 25 persone ed il ferimento di 3.845 individui. Fuori dai centri abitati sono stati trasmessi 1.089 sinistri, che hanno provocato 73 decessi e 1.788 feriti. Il maggior numero di deceduti (39) si è registrato sulle strade provinciali, seguite dalle strade statali (30) e dalle strade urbane (25).

Passando alla distribuzione dei sinistri stradali nei comuni della Puglia nel corso del primo semestre 2021, rappresentati nella figura 2, è emerso che in 45 comuni dei 257 della regione non sono stati rilevati sinistri stradali con morti e feriti e in 110 comuni sono stati registrati da 1 a 6 sinistri. I comuni che hanno rilevato da 7 a 30 sinistri sono stati 80 mentre in 11 comuni sono stati registrati da 31 a 60 incidenti. Nei restanti comuni (11), tra cui il capoluogo di regione ed alcuni capoluoghi di provincia, si è concentrato il 48,1% dell'incidentalità registrata su tutta la regione. Precisamente per il comune di Bari sono stati rilevati 646 sinistri, per Taranto 242, per Lecce 234, per Foggia 198, per Brindisi 116, per Barletta 111 e per Andria 97 (Tabella 2).

<http://asset.regione.puglia.it>

**Fig.2 – Incidenti stradali con morti e feriti per comune, 1° semestre 2021**



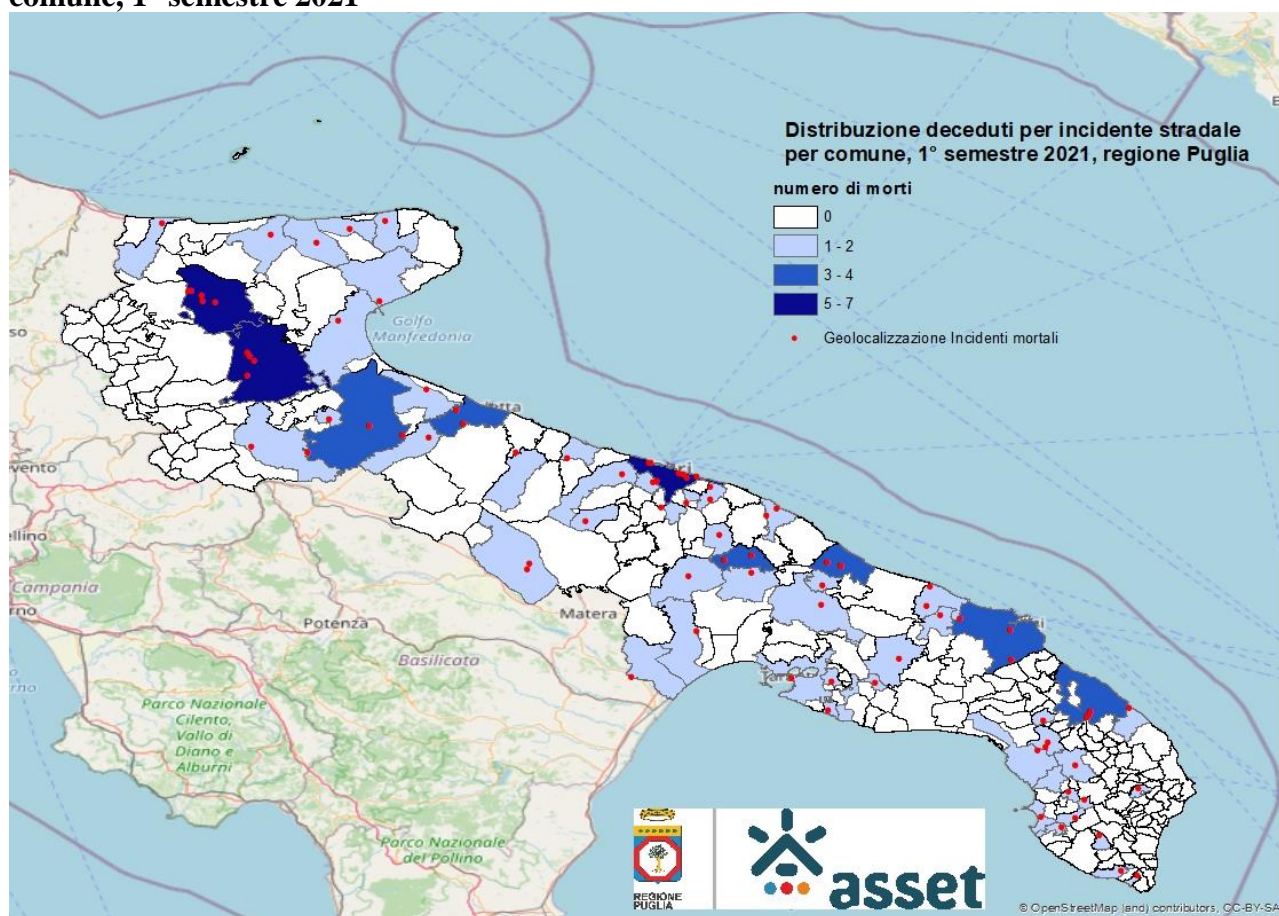
<http://asset.regione.puglia.it>

Dr. Pierpaolo Bonerba ph.d. – P.O. Sicurezza stradale  
Responsabile Centro di Monitoraggio per la Sicurezza Stradale  
ASSET - Agenzia regionale Strategica per lo Sviluppo Ecosostenibile del Territorio  
Via Gentile n.52 - 70126 Bari - Tel. 080 5404260 4 di 12

## Incidenti stradali mortali - 1° semestre 2021 (dato provvisorio)

Nel primo semestre 2021 sono stati trasmessi ad Asset 89 incidenti mortali avvenuti in 59 comuni della Puglia che hanno provocato 97 morti (figura 3). Il comune di Bari ha registrato il maggior numero di sinistri mortali (7) e di morti (7), seguito dal comune di San Severo con 6 sinistri mortali e 7 morti e il comune di Foggia con 4 incidenti mortali e 5 morti. In seconda fascia troviamo il comune di Lecce, 4 incidenti mortali con 4 morti, il comune di Fasano (4, 3), il comune di Cerignola (4, 3) ed il comune di Putignano con 2 incidenti mortali e tre deceduti.

**Fig.3 – Distribuzione deceduti per incidente stradale e geo-localizzazione incidenti mortali per comune, 1° semestre 2021**



Il 28,1% dei sinistri mortali ed il 25,8% dei deceduti è stato registrato all'interno dei centri abitati; in ambito extraurbano si è riscontrato il 71,9% degli incidenti mortali che hanno provocato il 74,2% dei decessi.

Le strade provinciali hanno registrato il 38,2% dei sinistri mortali ed il 39,2% dei decessi; le strade statali hanno registrato il 29,2% dei sinistri mortali ed il 30,9% dei decessi; sulle strade urbane si sono concentrati il 23,6% degli incidenti mortali ed il 21,6% dei deceduti.

<http://asset.regione.puglia.it>



Tab.4 – Incidenti stradali mortali nell’abitato

Comune	incidenti mortali	morti
Lecce	4	4
Bari	3	3
San Vito dei Normanni	1	1
Noicattaro	1	1
Matino	1	1
Cerignola	1	1
Putignano	1	1
Copertino	1	1
Brindisi	1	1
Fasano	1	1
Noci	1	1
Foggia	1	1
Pulsano	1	1
Franca Villa Fontana	1	1
San Giorgio Ionico	1	1
Gravina in Puglia	1	1
Taranto	1	1
Taurisano	1	1
Barletta	1	1
Martina Franca	1	1
<b>Totale nell’abitato Puglia</b>	<b>25</b>	<b>25</b>

Tab. 5 – Incidenti mortali fuori all’abitato

Comune	incidenti mortali	morti
San Severo	6	7
Bari	4	4
Foggia	3	4
Brindisi	2	2
Fasano	2	3
Cerignola	2	2
Polignano a Mare	2	2
Carovigno	2	2
Gioia del Colle	2	2
Trinitapoli	1	2
Putignano	1	2
Turi	1	2
Adelfia	1	2
Ischitella	1	2
Altri comuni*	34	34
<b>Totale fuori dall’abitato Puglia</b>	<b>64</b>	<b>72</b>

\* 1 incidente mortale ed 1 morto per ogni comune

## Incidenti stradali utenza debole - 1° semestre 2021 (dato provvisorio)

Nel primo semestre 2021 sono stati trasmessi ad Asset 1.706 incidenti stradali che hanno coinvolto l'utenza debole provocando 44 morti ed il ferimento di oltre duemila individui (tabella 6).

Tab.6 – Incidenti stradali per tipologia di utenza debole, morti e feriti, regione Puglia, 1° semestre 2021

Utenza debole	incidenti	morti	feriti
Incidenti con Investimento pedone	385	12	433
Incidenti con almeno un Monopattino coinvolto	60	0	64
Incidenti con almeno una Bici elettrica coinvolta	39	0	44
Incidenti con almeno un Velocipede coinvolto	221	6	227
Incidenti con almeno un Ciclomotore coinvolto	197	3	254
Incidenti con almeno un Motociclo coinvolto	804	23	1.041
<b>Totale Utenza debole</b>	<b>1.706</b>	<b>44</b>	<b>2.063</b>

### Tipologia incidente investimento pedone

Nel primo semestre 2021 sono stati trasmessi 385 incidenti stradali della tipologia investimento pedone che hanno provocato la perdita di 12 persone ed il ferimento di 433 individui. La tipologia di incidente investimento pedone ha rappresentato un'incidenza del 9,7% sugli incidenti totali rilevati nel primo semestre 2021 in tutta la regione Puglia. La Città metropolitana di Bari ha registrato il maggior numero di incidenti (142) ed il maggior numero di morti (3) insieme alla provincia di Foggia.

Tab.7 – Incidenti stradali tipo investimento pedoni, morti e feriti, per provincia, Puglia, 1 semestre° 2021

Provincia	Incidenti con morti e feriti			tipologia investimento pedone			Incidenza per provincia (%)		
	incidenti	morti	feriti	incidenti	morti	feriti	incidenti	morti	feriti
Bari	1.361	30	1.993	142	3	158	10,4	10,0	7,9
BAT	385	5	573	47	1	54	12,2	20,0	9,4
Brindisi	376	11	539	32	2	31	8,5	18,2	5,8
Foggia	501	25	830	60	3	77	12,0	12,0	9,3
Lecce	823	19	1.133	56	2	61	6,8	10,5	5,4
Taranto	506	7	736	48	1	52	9,5	14,3	7,1
<b>Puglia</b>	<b>3.952</b>	<b>97</b>	<b>5.804</b>	<b>385</b>	<b>12</b>	<b>433</b>	<b>9,7</b>	<b>12,4</b>	<b>7,5</b>

La provincia di Brindisi ha registrato il minor numero di sinistri (36) con un'incidenza dell'8,5% sugli incidenti registrati su tutta la provincia. La provincia di Lecce ha registrato la minor incidenza, pari al 6,8%, rispetto al numero di incidenti complessivo rilevato su tutto il territorio salentino.

<http://asset.regione.puglia.it>

## Monopattino

Nel primo semestre 2021 sono stati trasmessi 60 incidenti stradali che hanno coinvolto almeno un veicolo del tipo “monopattino” ed hanno causato il ferimento di 64 persone.

Dalla tabella 8 si evince che oltre il 50% degli incidenti stradali con monopattino sono avvenuti nel comune di Bari, dove è attivo un servizio di sharing del suddetto veicolo che ne alimenta i flussi veicolari.

Nel primo semestre non si è verificato in tutta la regione nessun incidente mortale con il veicolo monopattino.

Tab.8 – Incidenti stradali con almeno un veicolo monopattino, morti e feriti, per comune, Puglia, 1° semestre 2021

Comune	incidenti	morti	feriti
Adelfia	1	0	1
Bari	33	0	33
Casamassima	1	0	1
Noicattaro	1	0	1
<b>Totale BA</b>	<b>36</b>	<b>0</b>	<b>36</b>
Barletta	1	0	1
Trani	1	0	1
<b>Totale BAT</b>	<b>2</b>	<b>0</b>	<b>2</b>
Brindisi	1	0	1
Mesagne	1	0	1
<b>Totale BR</b>	<b>2</b>	<b>0</b>	<b>2</b>
Foggia	8	0	9
Lucera	2	0	4
San Severo	3	0	3
<b>Totale FG</b>	<b>13</b>	<b>0</b>	<b>16</b>
Lecce	4	0	5
<b>Totale LE</b>	<b>4</b>	<b>0</b>	<b>5</b>
Castellaneta	1	0	1
Taranto	2	0	2
<b>Totale TA</b>	<b>3</b>	<b>0</b>	<b>3</b>
<b>Puglia</b>	<b>60</b>	<b>0</b>	<b>64</b>

I dati a nostra disposizione hanno evidenziato che la fascia d'età dei conducenti maggiormente coinvolta è stata quella compresa tra i 18-24 anni (28,3%), seguiti dalla fascia d'età compresa tra i 30 e 44 anni (25,0%). Il 16,7% dei conducenti aveva un'età compresa tra i 45 e 64 anni ed il 13,3% aveva un'età tra i 25 e 29 anni. Chiudono con l'11,6% i conducenti minorenni e con l'1,7% i conducenti over 65.

<http://asset.regione.puglia.it>



## Bici elettrica

Nel primo semestre 2021 sono stati trasmessi 39 incidenti con il coinvolgimento di almeno un veicolo del tipo “bici elettrica” ed hanno causato il ferimento di 44 persone.

Dai dati rappresentati nella tabella 9 è emerso che il maggior numero di incidenti è avvenuto nel comune di Bari e nel comune di Barletta (10 sinistri), seguiti dal comune di Andria con 5 sinistri, Altamura con 3 incidenti e Bitonto con 2 incidenti. In nove comuni, tra cui la città di Foggia e la città di Taranto, si è verificato un solo incidente stradale nei primi sei mesi dell’anno.

Nel primo semestre 2021 non è stato trasmesso alcun incidente mortale in cui è stato coinvolto il veicolo bici elettrica.

Tab.9 – Incidenti stradali con almeno un veicolo bici elettrica, morti e feriti, per comune, Puglia, 1° semestre 2021

Comune	incidenti	morti	Feriti
Altamura	3	0	4
Bari	10	0	11
Bitonto	2	0	2
Castellana Grotte	1	0	1
Locorotondo	1	0	1
Noicattaro	1	0	1
Triggiano	1	0	1
<b>Totale BA</b>	<b>19</b>	<b>0</b>	<b>21</b>
Andria	5	0	6
Barletta	10	0	11
Canosa di Puglia	1	0	1
<b>Totale BAT</b>	<b>16</b>	<b>0</b>	<b>18</b>
Ostuni	1	0	2
<b>Totale BR</b>	<b>1</b>	<b>0</b>	<b>2</b>
Foggia	1	0	1
Manfredonia	1	0	1
<b>Totale FG</b>	<b>2</b>	<b>0</b>	<b>2</b>
Taranto	1	0	1
<b>Totale TA</b>	<b>1</b>	<b>0</b>	<b>1</b>
<b>Puglia</b>	<b>39</b>	<b>0</b>	<b>44</b>

I dati a nostra disposizione hanno evidenziato che la fascia d’età dei conducenti maggiormente coinvolta è stata quella corrispondente ai minorenni (35,1%), seguiti dalla fascia d’età compresa tra i 18 e 24 anni (24,3%). Il 18,9% dei conducenti aveva un’età compresa tra i 45 e 64 anni ed il 13,5% aveva un’età tra i 30 e 44 anni. Chiudono con il 5,4% ed il 2,7% le fasce d’età 25-29 anni e Over 65.

<http://asset.regione.puglia.it>

## Velocipede

Nel primo semestre 2021 sono stati trasmessi 221 incidenti con il coinvolgimento di almeno un veicolo del tipo “velocipede” ed hanno causato il decesso di 6 persone ed il ferimento di 225 individui.

Tab.10 – Incidenti stradali con almeno un veicolo bici elettrica, morti e feriti, per provincia, Puglia, 1° semestre 2021

Provincia	Incidenti con morti e feriti			incidenti con velocipede			Incidenza per provincia (%)		
	incidenti	morti	feriti	incidenti	morti	feriti	incidenti	morti	feriti
Bari	1.361	30	1.993	64	0	69	4,7	0,0	3,5
BAT	385	5	573	17	1	16	4,4	20,0	2,8
Brindisi	376	11	539	29	2	28	7,7	18,2	5,2
Foggia	501	25	830	17	1	18	3,4	4,0	2,2
Lecce	823	19	1.133	68	2	70	8,3	10,5	6,2
Taranto	506	7	736	26	0	26	5,1	0,0	3,5
<b>Puglia</b>	<b>3.952</b>	<b>97</b>	<b>5.804</b>	<b>221</b>	<b>6</b>	<b>227</b>	<b>5,6</b>	<b>6,2</b>	<b>3,9</b>

La tipologia di incidente che ha coinvolto almeno una bicicletta ha rappresentato un’incidenza del 5,6% sugli incidenti totali rilevati nel primo semestre 2021 in tutta la regione Puglia. La provincia di Lecce ha registrato il maggior numero di incidenti (68) ed il maggior numero di morti (2) insieme alla provincia di Brindisi. Le province di Foggia e BAT hanno registrato il minor numero di sinistri (17) sebbene, per entrambe, sia stato segnalato un incidente mortale. Nessun incidente mortale è stato trasmesso nel primo semestre 2021 per la Città metropolitana di Bari e la provincia di Taranto.

I dati a nostra disposizione hanno evidenziato che la fascia d’età dei conducenti maggiormente coinvolta è stata quella compresa tra i 45-64 anni (30,4%), seguiti dalla fascia d’età over 65 (27,6%). Il 22,0% dei conducenti aveva un’età compresa tra i 30 e 44 anni ed il 7,9% aveva un’età tra i 18 e 24 anni. Chiudono con il 7,0% i conducenti di età compresa tra i 25-29 anni e con il 5,1% i conducenti minorenni.

## Ciclomotore

Nel primo semestre 2021 sono stati trasmessi 197 incidenti con il coinvolgimento di almeno un veicolo del tipo “ciclomotore” ed hanno causato il decesso di 3 persone ed il ferimento di 254 individui.

Tab.11 – Incidenti stradali con almeno un veicolo ciclomotore, morti e feriti, per provincia, Puglia, 1° semestre 2021

Provincia	Incidenti con morti e feriti			incidenti con ciclomotore			Incidenza per provincia (%)		
	incidenti	morti	feriti	incidenti	morti	feriti	incidenti	morti	feriti
Bari	1.361	30	1.993	49	2	56	3,6	6,7	2,8
BAT	385	5	573	17	0	24	4,4	0,0	4,2
Brindisi	376	11	539	28	0	40	7,4	0,0	7,4
Foggia	501	25	830	25	0	35	5,0	0,0	4,2
Lecce	823	19	1.133	68	1	84	8,3	5,3	7,4
Taranto	506	7	736	10	0	15	2,0	0,0	2,0
<b>Puglia</b>	<b>3.952</b>	<b>97</b>	<b>5.804</b>	<b>197</b>	<b>3</b>	<b>254</b>	<b>5,0</b>	<b>3,1</b>	<b>4,4</b>

La tipologia di incidente che ha coinvolto almeno un ciclomotore ha rappresentato un’incidenza del 5,0% sugli incidenti totali rilevati nel primo semestre 2021 in tutta la regione Puglia. La provincia di Lecce ha registrato il maggior numero di incidenti (68), mentre il maggior numero di morti (2) è stato registrato nella Città metropolitana di Bari (2). La provincia di BAT ha registrato il minor numero di sinistri (17). Nessun incidente mortale è stato trasmesso nel primo semestre 2021 per le province di Foggia, Brindisi, BAT e Taranto.

I dati a nostra disposizione hanno evidenziato che la fascia d’età dei conducenti maggiormente coinvolta è stata quella corrispondente ai minorenni (38,0%), seguiti dalla fascia d’età compresa tra i 18 e 24 anni (18,2%). Il 16,7% dei conducenti aveva un’età compresa tra i 45 e 64 anni ed il 12,0% aveva un’età tra i 30 e 44 anni. Chiudono con il 6,3% e l’8,9% le fasce d’età 25-29 anni e Over 65.

## Motociclo

Nel primo semestre 2021 sono stati trasmessi 804 incidenti con il coinvolgimento di almeno un veicolo del tipo “motociclo” ed hanno causato il decesso di 23 persone ed il ferimento di 1.041 individui.

Tab.12 – Incidenti stradali con almeno un veicolo motociclo, morti e feriti, per provincia, Puglia, 1° semestre 2021

Provincia	Incidenti con morti e feriti			incidenti con motociclo			Incidenza per provincia (%)		
	incidenti	morti	feriti	incidenti	morti	feriti	incidenti	morti	feriti
Bari	1.361	30	1.993	386	9	505	28,4	30,0	25,3
BAT	385	5	573	74	2	107	19,2	40,0	18,7
Brindisi	376	11	539	62	2	78	16,5	18,2	14,5
Foggia	501	25	830	60	2	83	12,0	8,0	10,0
Lecce	823	19	1.133	117	7	137	14,2	36,8	12,1
Taranto	506	7	736	105	1	131	20,8	14,3	17,8
<b>Puglia</b>	<b>3.952</b>	<b>97</b>	<b>5.804</b>	<b>804</b>	<b>23</b>	<b>1.041</b>	<b>20,3</b>	<b>23,7</b>	<b>17,9</b>

La tipologia di incidente che ha coinvolto almeno un ciclomotore ha rappresentato un’incidenza del 20,3% sugli incidenti totali rilevati nel primo semestre 2021 in tutta la regione Puglia. La Città metropolitana di Bari ha registrato il maggior numero di incidenti (386) ed il maggior numero di morti (9). La provincia di Foggia ha registrato il minor numero di sinistri (60).

I dati a nostra disposizione hanno evidenziato che la fascia d’età dei conducenti maggiormente coinvolta è stata quella compresa tra i 30-44 anni (26,3%), seguiti dalla fascia d’età 45-64 anni (24,9%). Il 22,5% dei conducenti aveva un’età compresa tra i 18 e 24 anni e l’11,3% aveva un’età inferiore ai 18 anni. Chiudono con il 10,9% i conducenti di età compresa tra i 25-29 anni e con il 4,2% i conducenti Over 65.